



P
A

Ú
A

A
A

Magyar Juhászat és Kecsketenyésztés

Szerkeszti
a szerkesztőbizottság
31. évfolyam
2022/11



A szerkesztőbizottság tagjai: **Jávor András** tiszteletbeli elnök,
Borovka Zsuzsanna, **Kirsching Ágnes**, **Kukovics Sándor**, **Lehoczki Áron**.
Főszerkesztő: **Mezőszentgyörgyi Dávid**

Pozitív hírek nehéz időkben



Borovka Zsuzsanna

Az élelmezési és mezőgazdasági célú genetikai erőforrások védelme az egész világon kiemelt állami feladat, hazánkban is. Ezt konkrét kötelezettségeket tartalmazó nemzetközi egyezmények is rögzítik. Az állatgenetikai erőforrások között a védett őshonos állatfajták napjainkban egyre inkább felértékelődnek mint nem megújítható és nem megújuló természeti erőforrások. A biológiai sokféleség fenntartásában és az agrártermelés hosszú távú céljainak megvalósításában betöltött szerepük mellett e fajtáknak a klíma- és környezetvédelemben, továbbá a klímaváltozás negatív hatásaihoz való alkalmazkodásban is megkérdőjelezhetetlen a szerepe.

A covid-19-járvány, a takarmány, az energia és az inputanyagok drasztikus drágulása és az Európát sújtó történelmi aszály az agrárszektor valamennyi szegmensére jelentős hatással volt és van, így a hazai védett őshonos haszonállat szektorra is. E kedvezőtlen hatásokat a génmegőrzésben érintett gazdálkodók is egyre erőteljesebben érzik a bőrükön.

Megkérdőjelezhetetlen, hogy a Magyarország természetföldrajzi környezetében kialakult, hosszú tenyésztési múlttal rendelkező, védett őshonos állatfajtáinkat az állattartók a legtöbb esetben szakmai elkötelezettségből tartják, nem haszonszerzési céllal. Gazdálkodásuk eredményességét e fajták biológiai sajátosságai – hosszabb generációs intervallumuk, átlagos termelési szintjük –, a génmegőrző tevékenységhez kapcsolódó többletköltségek, valamint a modern fajtákkal szembeni versenyhátrányból keletkező haszonkiesés még „békeidőkben” is jelentősen korlátozza.

Ezért minden tisztelet megilleti ezen állatfajták fenntartóit, akik a takarmány, az energia, az élőmunka és az állategészségügyi költségek jelentős drágulása, az aszály negatív hatásai, valamint az extenzív gyepek állattartó képességének további várható csökkenése ellenére is elkötelezettek az iránt, hogy ezeket a nagy genetikai értékű állatfajtákat eredeti állapotukban megőrizték, annak ellenére is, hogy a génmegőrző tevékenység gazdasági hasznot nem hoz számukra.

Az őshonos fajták fenntartásáért felelős szakmai szervezetek és a génmegőrzésben érintett tagjaik minden nehézség ellenére továbbra is azért dolgoznak, hogy ezek a különleges genetikai értéket képviselő, meghatározott tájegységhez és vidéki lakossághoz kapcsolódó, a természetszerű állattartás hagyományait őrző, továbbá nemzeti identitásunk részévé, Magyarország szimbólumává vált fajtákat ezután is meg tudjuk őrizni, és hogy beltenyésztettség nélküli fenntartásukhoz megfelelő méretű állomány álljon belőlük rendelkezésre. Hiszen tudják, hogy minden védett őshonos mezőgazdasági állatfajta, vagy akár azok egy részállományának az elvesztése adott esetben a tulajdonságokat meghatározó génállomány örökre történő elvesztésével jár, ami többé nem rekonstruálható és mással nem pótolható.

Nehéz időkben minden segítség elkél!

Ezért örömteli hír, hogy a védett őshonos és a veszélyeztetett állatfajták genetikai állományának in situ megőrzése kapcsán idén benyújtott támogatási kérelmek 90 százalékáról már döntés született, és hogy a pozitívan elbírált gazdálkodók három éven keresztül jogosultak a támogatásra. Külön örvendetes, hogy a pályázathoz 2023-ban is csatlakozni lehet. Az újabb támogatási kérelmeket 2023. január 2–31. között lehet benyújtani.



Kiskérődző szakmai nap

■ A Juh és Kecske Ágazati Szakmaközi Szervezet és a DunaVet-B. Zrt. szakmai napot tartott *Holló Mátyás* tenyésztőnél Uszódon, „Fókuszban a kiskérődzők egészsége: Hogyan javíthatjuk az állataink egészségügyi státuszát?” címmel. A szakmai napon megoldásokat mutattak be arra, hogyan lehet egyszerre hatékonyan és pénztárcabarát módon megvédeni a kiskérődzőket a parazitáktól, a juhok szaporodásbiológiai problémáinak főbb okainak felszámolására, valamint az állatjóléti támogatás keretében elvégzett bélsárminta-vizsgálatok eredményének az értelmezésére.

A szakmai program elején *Mezőszentgyörgyi Dávid*, a Juh és Kecske Ágazati Szakmaközi Szervezet ügyvezető igazgatója beszámolt a kiskérődző-ágazat piaci helyzetéről, és felhívta rá a figyelmet, hogy rendszeres az egyeztetés a szervezet kereskedői tagjaival a hazai bárány piaci pozíciójának megerősítése és a felvásárlási ár javítása érdekében. A szakmaközi szervezet ügyvezető igazgatója elmondta, hogy az Agrárminisztériummal folyamatosan egyeztettek az aszály okozta krízis megoldása érdekében, aminek köszönhetően megjelent a tömegtakarmány szállítási költsége után igényelhető támogatás, és személyes elbírálás alapján lehetséges az agrár-környezetgazdálkodási programban részt vevők számára az október 15. utáni legeltetés.

A nyitóbeszédet követően *Filipsz István*, a DunaVet-B. Zrt. szakmai igazgatója tartott előadást a szakmai nap közel 70 résztvevőjének a parazitózis okozta megbetegedésekről. A szakállatorvos felhívta rá a figyelmet, hogy hazánkban az endoparazitás megbetegedések a meghatározóak, így a gócos tüdőférgesség, a gyomor- és bélférgesség, valamint a kokciidiózis. A tavaszi friss legelőre kihajtott állatok fertőzése után a bélsártól gyorsan visszafertőződnek a gyepek, ami felgyorsíthatja a juhok egyre súlyosabb fertőzését, különös tekintettel az első alkalommal legelő fiatal állatokra. Ezzel szemben a száraz, forró nyár és az alacsony fű nem kedvez a parazitáknak.

Fontosnak tartotta hangsúlyozni, hogy a külső vizsgálatok – vérfogyottsági teszt, kondícióromlás, hasmenés stb. – önmagukban nem igazolják a belső parazitafertőzés tényét vagy annak súlyosságát, sem a fertőzés fajtáját. Az alá nem támasztott betegség elleni védekezés indokolatlanul növeli a költségeket, továbbá elősegíti a rezisztens parazitatorzsek kialakulását és felszaporodását. Pontos diagnózis

December 12-ig lehet kérelmezni az anyakecske-támogatást

■ „Az anyakecsketartás csekély összegű (de minimis) támogatásáról” szóló 26/2014. (XI. 20.) FM-rendelet szerint 2022. november 1. és december 12. között lehet benyújtani a támogatási kérelmeket. A támogatás összege 8200 forint/anyakecske, azzal a kitételrel, hogy országos szinten a tárgyévben legfeljebb 32 ezer egyed után nyújtható a támogatás.

A támogatott termelők kötelesek folyamatosan a támogatási kérelemben megjelölt állományt tartani. A birtokon tartási kötelezettség 2022. december 11-től 2023. március 20-áig tart. Azok a nőivarú állatok jogosultak a támogatásra, amelyek a birtokon tartási időszak utolsó napjáig betöltik az éves kort, vagyis amelyek 2022. március 20. előtt születtek.

Az anyakecsketartás csekély összegű támogatásának igénybe vételére azok az anyakecskét tartó mezőgazdasági termelők jogosultak, akik vagy amelyek a támogatási kérelem benyújtásakor az Egységes Mezőgazdasági Ügyfél-nyilvántartási Rendszerben nyilvántartásba



A szakmai napon mintegy 70 gazdálkodó vett részt

birtokában, bizonyítottan fennálló fertőzés esetén az állatorvos a fertőzés súlyosságának, gyakoriságának és fajösszetételének megfelelően tud megalapozott döntést hozni a kezelés szükségességéről és a hatékony szerhasználatról. Bélsárminta-vizsgálattal, natív és dúsított módszerrel pontosan kimutathatók az egysejtű élősködők, a metelyfertőzés ülepítéssel, a galand- és a fonálféregpeték felszín-dúsított vizsgálattal, a tüdőférgesség pedig lárvaizolációs eljárással.

A szakember előadása második felében a juhok és kecskék szaporodásbiológiai megbetegedéseiről beszélt, amelyek legfőbb és legszélesebb körben elterjedt okaként a *Chlamydia* baktériumot nevezte meg. (A baktérium fertőzési körképét részletes magyarázattal együtt osztjuk meg mellékletünk utolsó oldalán.)

A szakmai előadásokat követően a résztvevők kilátogattak *Holló Mátyás* tenyésztőbe, ahol gyakorlati oldalról mutatta be a tenyésztő a juhok parazitáktól való megvédésének általa alkalmazott módszereit. A telepbejáráson meg lehetett tekinteni *Holló Mátyás* új hodályát, amit az állattartó telepek fejlesztésére kiírt pályázat keretében valószínűsített meg.

A nagy érdeklődés miatt a szakmaközi szervezet tervezi további hasonló edukációs szakmai rendezvények szervezését, amelyeken szintén a gyakorlatra fektetjük a hangsúlyt.

vett ügyfélként szerepelnek, és ha a támogatási kérelem benyújtásával egyidejűleg úgy nyilatkoznak, hogy a támogatási kérelmében szereplő anyakecske-tenyésztő állattartójaként szerepelnek a juh- és kecskefélék egyedeinek Egységes Nyilvántartási és Azonosítási Rendszeréről szóló 182/2009. (XII. 30.) FVM-rendelet szerinti nyilvántartásban, továbbá ha gondoskodnak a szakszerű apaállat-használatról, és kizárólag törzskönyvi kivonattal vagy származási igazolással ellátott baktériumot használnak a nőivarú állomány fedezettségére, és ha rendelkeznek a Magyar Juhtenyésztők és Kecsketenyésztők Szövetsége által kiállított, az általa tenyésztésben tartott anyakecskék létszámáról és a támogatás igénybe vételéhez szükséges feltételek meglétéről szóló igazolással.

A támogatást csak a Magyar Államkincstár által működtetett elektronikus űrlapkitöltő felületen keresztül lehet igényelni. A nem elektronikus úton benyújtott kérelmeket bírálat nélkül elutasítják. A Magyar Juhtenyésztők és Kecsketenyésztők Szövetsége által kiállított igazolást nem kell a kérelemhez csatolni, de 10 évig meg kell őrizni.



A gyepgazdálkodás időszerű kérdései

A juh- és kecsketartás alapja a jó minőségű fűfélék etetése nyáron és jó minőségű széna előállítására télre. Az idei aszályos nyár egyértelműen rávilágított, hogy mennyire fontos lenne jó kondícióban tartani a kaszálókat és a legelőket, hogy minél több takarmányt adjanak. A gyepgazdálkodás aktuális kérdéseiről beszélgettünk dr. Tasi Juliannával.

A KSH nyilvántartása szerint Magyarországon 800 ezer hektár gyepet hasznosítunk. Ezt a gyepterületet állattartó gazdák veszik igénybe vagy legeltetésre, vagy kaszálóként, takarmány-előállításra. Elsősorban húshasznú szarvasmarhák, illetve kiskérődzőkkel – jellemzően juhval, sokkal kisebb számban kecskével – hasznosítják a legelők fűvét. A lótarók arányaiban lényegesen kisebb mértékben képviseltetik magukat.

A kiskérődzők közül a juhokat általában extenzíven, legeltetésre alapozva tartják, vagyis abszolút nem mindegy, milyen minőségű és mennyi fűvet tudnak hasznosítani a területről.

Már a beszélgetés elején kiderült *Tasi Juliannáról*, hogy vérbeli oktató. Szívesen elmagyarázza hihetetlen lelkesedését kedvenc témája, a gyepgazdálkodás iránt, ami egész életében foglalkoztatta és foglalkoztatja ma is.

1993 óta az a vágya, hogy azok a gazdák is szervezett képzésben vehessenek részt a gyepgazdálkodással kapcsolatban, akik nem végeztek szakirányú tanulmányokat.

Abban az évben járt Ausztriában a gumpensteini kutatóintézetben, ahol gyepgazdálkodással is foglalkoznak. Ott látta, hogyan lehet hatékonyan működtetni egy szervezetet, hogy hasznos legyen a gyepgazdálkodásban érintett összes résztvevő számára – és hasonlóképpen a kaszálóként vagy legelőként hasznosított földek számára.



A gyepfelvételezések során nyírási próbával vették terméscsúszást. 1x1 méteres mintavételi keret használják ehhez

Csak hogy az oktatói éve alatt nem volt ideje hasonló képzési rendszer megvalósítására. Nyugdíjba vonulásával végre megváltozott a helyzet. Aktivitása töretlen maradt, továbbra is szívesen tartott előadásokat. Nyugdíjba vonulása előtt néhány évvel került kapcsolatba a *dr. Orosz Szilvia*, az Állattenyésztési Teljesítményvizsgáló Kft. takarmányozási igazgatója által szervezett, húsmarhatartóknak szóló előadássorozattal, meghívott előadóként. Ezekon a rendezvényeken az előadások után feltehetik kérdéseiket a gazdálkodók, amiket az előadók válaszolnak meg.

Ezekon az előadásokon rendszeresen felmerültek olyan kérdések, amik komoly problémát okoznak a gyakorló gazdáknak, például a gyepgazdálkodás nehézségei Natura 2000-es területeken. Tasi Julianna nemcsak szívesen segített, hanem egy beadványt is benyújtott a minisztériumnak. Tisztában volt vele, hogy egy személyben nincs akkora súlya a kérelemnek, mintha egy szervezet állna a háta mögött, amelynek a tagjaival együtt gondolkodva egységes problémákat tudnak megfogalmazni, illetve megoldási lehetőségeket tudnak kidolgozni, és mindezt együtt tudják a törvényhozók elé tárni. Ezért kapcsolatba lépett *dr. Wagenhoffer Zsomborral*, a Magyar Állattenyésztők Szövetségének (MÁSZ) ügyvezető igazgatójával, akinél meghallgatásra talált az az ötlete, hogy hozzanak létre egy szakemberekből álló csoportot, amely a gyepgazdálkodás és a gazdálkodók kérdéseit, problémáit próbálja megoldani.

Ennek eredményeképpen 2021-ben megalakult a MÁSZ/NAK Gyepgazdálkodási munkacsoport. A munkacsoport működésének kereteit a MÁSZ és a Nemzeti Agrárgazdasági Kamara (NAK) biztosítja. A munkacsoport irányítója Wagenhoffer Zsombor, szakmai vezetője pedig Tasi Julianna. A csoport aktív tagjai állattartó gazdálkodók, egyetemi oktatók, kutatók és szakmai szervezetek munkatársai. A munkacsoport alakuló ülésén elfogadták a munkatervet, amelyben az első helyen egy gyepkataszter létrehozásának a terve állt, a második helyen pedig a gyepgazdálkodási stratégia kidolgozása.

Dr. Tasi Julianna

egyetemi docens

Békésen született, majd 1965-ben került Gödöllőre, ahol azóta is él. Iskolásként a biológia, kémia érdekelte, először a vegyészettel kacérkodott, de a középiskolában már inkább a biológia felé orientálódott. A családi háttér miatt a föld szeretete és az állattartás sem állt távol tőle – háztájiban még ma is kertet művel, tyúkokat tart – így végül az agrárpályát választotta. 1975-ben kezdte egyetemi tanulmányait a gödöllői Agrártudományi Egyetemen (ma Magyar Agrár- és Élettudományi Egyetem, Szent István Campus), ahol 1980-ban diplomázott. Édesanyjának köszönheti, hogy az egyetemen a gyepgazdálkodási területet választotta diplomatémának, mivel az ő közbenjárásának köszönhetően került kapcsolatba Barcsák Zoltán professzorral, aki bevonta a kutatásokba, illetve inspirálta, hogy ezen a területen maradjon. A diploma megszerzése után az Alagi Állami Gazdaságban szerzett gyakorlatot, ahol 1000 hereford szarvasmarhával foglalkoztak. A gyakorlat után visszakért az egyetemre, ahol az évek során oktató lett, doktori fokozatot szerzett, majd innen vonult nyugdíjba. Végig a gyepgazdálkodás és kapcsolódó területeinek oktatásával, kutatásokkal foglalkozott, ő lett a hazai gyepgazdálkodás egyik legelismertebb szakembere.

Nyugdíjba vonulása után is aktívan folytatta a munkát, ő a 2021. februárjában megalakult MÁSZ/NAK Gyepgazdálkodási Munkacsoport szakmai vezetője.

A gyepkataszter hiánya régóta gátolja a hatékony gyepgazdálkodási stratégia kidolgozását, vagyis igen fontos volna a létrehozása. Tavaly és idén megtették az első lépéseket a létrehozása érdekében.

A munkacsoport céljai és feladatai sokrétűek, a gyepkataszter megalkotása és a gyepstratégia kialakítása mellett a gazdálkodók szakmai képviselője, összefogása, részükre szaktanácsadói hálózat kiépítése, szakmai



Mi a gond a Natura 2000-es területen található gyepekkel?

Az ilyen területeken gazdálkodó állattartók részéről többször megfogalmazódott az igény, hogy a törvényalkotók felé a szakemberek továbbítsák kérésüket, miszerint változtassanak a gyepek fenntartására alkalmazható jogszabályban engedélyezett megoldásokon, mert a mostani módszer, ami szerint csak a gyephasznosítás lehetséges ezeken a területeken, a gyepek minőségének folyamatos romlását okozza. Fontos lenne megfelelő mértékű gyepművelési módszerek – például gyeptáplálás, szerves eredetű tápanyagutánpótlás – engedélyezése, hogy jó minőségben fenntartható maradjon az adott terület növényállománya.

képzések szervezése, a tudományos eredmények kiértékelése, alkalmazása, a döntéshozók támogatása a gyeptáplálást érintő döntések előkészítésében, kialakításában, valamint a gyeptáplálás és a természetvédelem közötti kompromisszumok elősegítése, ismeretterjesztés, nemzetközi kapcsolatok ápolása – hogy csak a legfontosabbakat említsük.

Természetesen tisztában voltak azzal, hogy a gyepek felmérése milyen óriási léptékű feladat, amelyhez megfelelő létszámú személyi háttér szükséges. Persze nem véletlenül vannak a munkacsoportban kreatív elmék, hamar felvetődött a modern technika bevetésének ötlete. A távérzékelés mint lehetséges megoldás alkalmazásának a kidolgozása folyamatban van. Alkalmazása nagyon megkönnyítené a munkát és csökkentené az emberigényt.

Az Agrárminisztérium is pozitívan állt a munkacsoport kezdeményezéséhez. Nagy István agrárminiszter létrehozott egy gyeptáplálási munkacsoportot a minisztériumban, amelynek a MÁSz-NAK-munkacsoport is része. A hivatalos részt adó minisztériumi szakemberek biztosítják a háttérrel a munkához. Juhász Anikó helyettes államtitkár, aki a minisztériumi munkacsoportot vezeti, aktívan vesz részt a munkában, segít a résztvevők összehozásában, keretet ad a megbeszélések szervezésének.

Mivel a távérzékeléses felmérés kidolgozása további adatokat igényel, hogy a mesterséges intelligenciát tanítani lehessen, így az idei évben egy mintaprojektet valósítottak meg, amelynek célja, hogy felmérje az erőforrásigényeket és a teljes országot lefedő ka-

taszter módszertani alapjait lerakja. Tasi Julianna szerint a teljes gyeptápláláshoz még évek szükségesek. Az idei mintaprojekt során 23 510 hektárt (495 MePAR-blokkot) tudtak felmérni, amelyek 69 százaléka Natura 2000-es terület volt. Ebből legelőként hasznosított gyepterület 13793,4 ha, melynek 12 százaléka juhlegelő, ehhez adódik még 3 százaléknyi vegyes, juh és szarvasmarha együttes legelteséből adódó terület, így összességében 15 százalék a kiskérődzőkkel hasznosított legelők aránya. A távérzékelés sokat fog segíteni, de a személyes jelenlét nem lesz nélkülözhető egy gyepterület részletes felmérésénél, amikor tudni szeretnék a gyeptáplálási állományának összetételét, vagy megállapítani a vezérnövényeket. De ha a gyeptípusát és hasznosítását meg tudná állapítani a mesterséges intelligencia, az már elégséges lenne a nyilvántartás felállítására szempontjából és meg tudná alapozni a közép- és hosszútávú stratégia kialakítását.

Tehát az idei évben egy három pilléren nyugvó projektet valósítottak meg, melyben az első pillér az adatbázis-építés volt. Ennek során összegyűjtötték az utóbbi 5 év (2016–2021) gyepekkel kapcsolatos magyar publikációit egy adatbázisba. Itt, mint kiderült, sokkal kevesebb anyag gyűlt össze, mint várták, ami azt mutatja, hogy a téma a jelentőségénél sokkal kevesebb figyelmet kap. A második pillér a gyeptáplálásba jelentkezett gazdálkodóknál a terepi felmérés (százalékos borításbecslési módszerrel), illetve a gyeptáplálásukkal összefüggő kérdésekre adott válaszok feldolgozása volt. A gyeptáplálásra kevés juhtartó ajánlotta fel a területeit. Még válaszra vár, hogy miért volt ennyire kis mértékű az érdeklődés a juhtartók részéről. Elképzelhető, hogy nem jutott el a hír a lehetőségéről hozzájuk, kevésbé valószínű az érdektelenség. A harmadik pillér pedig egy online kérdőív felmérés volt, amire az országból bárki küldhetett be válaszokat, aki gyeptáplálást használ. Ez utóbbi nagyon népszerűnek bizonyult, 1027 gazda küldte be válaszait, amely így reprezentatív felmérésnek tekinthető. A válaszokat beküldők a teljes országot lefedték területeikkel, ami szintén nagy pozitívum a felmérés kiértékelése szempontjából. A válaszadók között körülbelül 50–50 százalék

volt a kiskérődzőt (jellemzően juhokat) tartók, illetve a húsmarhatartók aránya, tehát a juhtartók sokkal aktívabbak voltak itt, mint a terepi felmérésnél. Jellemzően a kis- és középméretű gazdaságok küldték be válaszukat. Az eredmények feldolgozása folyamatban van, november végére várhatóak az írásos beszámolók, de az első eredmények már megszülettek. A gyeptáplálás kialakítását módszertanilag megalapozó mintaprojekt egyik fontos eredménye, hogy módszertani leírást hoztak létre a felmérés során tapasztaltak alapján, ami alkalmazható lesz az országos gyeptáplálás végrehajtásához.



A bükkszentmártoni gazdaság gyepterületei erősen lejtősek. Juh- és húsmarha-legelőként hasznosították. Terjed a mezei iringó (ördögcsékér). A legelő állatok csapásai eróziót okoznak

Az idei év súlyos aszálya mindenképp ráirányította a figyelmet a munkacsoport munkájának fontosságára, rámutatva arra, hogy a tömegtakarmányt adó területekkel történő jó gazdálkodás elengedhetetlen. A legelőterületek, gyepek területének, illetve a legeltetett állatok létszámának növelése szükséges lenne, ám ehhez a szakszerű gyeptápláláson keresztül vezet az út. A gazdák, gazdálkodók képzése, továbbképzése ebben a tekintetben szintén nagyon fontos és a felmérések szerint igény is lenne rá. A szaktanácsadás igénybevételére szintén nagy az érdeklődés, érdemes lenne gyeptáplálási témában is létrehozni szaktanácsadási hálózatot. Ma sajnos nem választható gyeptáplálási szaktanácsadási terület, és elég szakember sincs, így az első lépés az ő képzésük lehetne.

VÉTER TÍMEA

A munkacsoport tevékenysége iránt érdeklődők ezen az e-mail címen tudnak kapcsolatba lépni a csoporttal: gyepgazdinfo@gmail.com



Alaptalan a vöröshús-fogyasztással kapcsolatos aggodalom

A Washingtoni Egyetem Egészségügyi Mérési és Értékelési Intézetének egyik kutatócsoportja a vöröshús-fogyasztás egészségre gyakorolt hatását és egészségügyi kockázatokkal való kapcsolatát vizsgálta. A kutatás keretében külön minősítési rendszert alakítottak ki az egészségügyi kockázatok meghatározására. A példátlanul hosszú időt átfogó kutatás eredményei kiemelten fontosak ágazatunk számára, mert többségük cáfolja a vörös hús fogyasztásával kapcsolatos aggodalmakat.

Mint ismeretes, számos olyan tanulmány jelent meg az elmúlt években, amelyek a vöröshús-fogyasztást olyan egészségügyi problémákkal hozták összefüggésbe, mint a különböző szívbetegségek, a stroke vagy éppen a rák. A Washingtoni Egyetem Egészségügyi Mérési és Értékelési Intézetének (a továbbiakban: IHME) tudósai évtizedek óta figyelemmel kísérik az egészségtudományi publikációkat. Álláspontjuk szerint évente több száz tudományosan nem kellően megalapozott tanulmány jelenik meg, amelyek egyszerű megfigyelés alapján próbálnak összefüggést találni valamilyen cselekvés – például bizonyos ételek fogyasztása – és egyes egészségügyi következmények között. Hangsúlyozzák tehát, hogy szinte az összes eddigi kutatás megfigyelésen alapult, vagy épp a fogyasztás „ténye” önbevalláson alapult, vagyis nem voltak alkalmasak ok-okozati összefüggés megbízható feltárására.



Hogyan értelmezzék a laikusok ezt a zűrzavart?

A különböző élelmiszerek – így a hús – fogyasztása és az egyes megbetegedések közötti korrelációt nagyon nehéz tanulmányozni,

mert számos valós vagy vélt elem elősegítheti egy-egy betegség kialakulását. Az alkalmazott vizsgálati módszerek közötti eltérések, a vizsgálati alanyok változó összetétele és az inkonzisztens statisztikai mérések miatt a laikus közvélemény számára úgy tűnhet, hogy ma már gyakorlatilag minden – különösen különböző élelmiszerek fogyasztása – összefüggésbe hozható a rák vagy különböző szív- és érrendszeri megbetegedések kialakulásával – és hogy ezzel egyidejűleg mindennek az ellentéte is igazolást nyerhet. Felmerül hát a kérdés, hogyan értelmezze egy laikus ezt a zűrzavart? Továbbá felmerül, hogy érdemes-e aggódni az egyes korábbi tudományos közleményekben megjelent, alacsonynak mondható hatás miatt, például hogy állítólag 15 százalékkal növelné valamelyik élelmiszer a rák kialakulásának a kockázatát?

A vöröshús-fogyasztással kapcsolatos ismeretek bővítésében, az e húskategória fogyasztását övező tévhitek eloszlásában egyértelműen segítséget nyújthat a Washingtoni Egyetem Egészségügyi Mérési és Értékelési Intézetének tudósai által végzett kutatás, amelynek a megállapításai többnyire cáfolják a vörös hús fogyasztásával kapcsolatos aggo-





dalmakat. A több évtizedes kutatás keretében a vörshús-fogyasztás egészségre gyakorolt hatásait és annak a különböző egészségügyi kockázatokkal kapcsolatos összefüggéseit egyaránt vizsgálták. Továbbá a program keretében új minősítési rendszert alakítottak ki az egészségügyi kockázatok meghatározására.

Az új statisztikai módszeren alapuló minősítési rendszer lényege, hogy kvantitatív módon értékelhetővé és összegezhetővé teszi a különböző vizsgált kockázat-eredmény párok közötti úgynevezett kockázati bizonyítékokat. Az egytől öt csillagig terjedő minősítési rendszerben az egycsillagos minősítés arra utal, hogy nincs valódi kapcsolat vagy összefüggés az adott viselkedés vagy állapot és az egészségi állapot között. Két csillag jelzi, hogy az adott viselkedés vagy állapot legalább 0–15 százalék közötti változást eredményez az egészségügyi következmények valószínűsége tekintetében. A három csillag legalább 15–50 a négy csillag legalább 50–85, az öt csillag pedig több mint 85 százalékos változást jelez.

Kiemelendő, hogy amikor az IHME ezt a minősítési rendszert használta a vörshús-fogyasztás hatásainak az elemzésére és különböző káros egészségügyi következmé-

nyekkel kapcsolatos lehetséges összefüggések feltárására, azt találták, hogy egyik vizsgálati esetben sem indokolt a kétszillagos besorolás.

A most megjelent tanulmány eredményei alapján *dr. Steven Novella*, a Yale Egyetem neurológusa és a New England-i Szkeptikusok Társaságának az elnöke azt mondta, hogy a rendszeres húsfogyasztás közvetlen érrendszeri vagy egészségügyi kockázatára vonatkozó bizonyítékok nagyon gyengék, olyannyira, hogy a rendszeres húsfogyasztás valószínűleg semmilyen egészségügyi kockázattal nem jár. Kiemelte ugyanakkor, hogy több bizonyíték van arra vonatkozóan, hogy túl kevés zöldség fogyasztása viszont egészségügyi kockázatot jelent, így valójában inkább az tekinthető a magas hústartalmú étrend kockázatának, hogy a „húskalóriák” kiszorítják a „növényi kalóriákat”.

Az új kutatás alapján elmondható tehát, hogy csak gyenge bizonyíték van arra vonatkozóan, hogy a feldolgozatlan vörös húsok fogyasztása összefüggésben állna a vastag- és a végbélrák, a mellrák, a 2-es típusú cukorbetegség vagy az úgynevezett ischaemiás szívbetegség kialakulásával, és egyáltalán nincs kapcsolat a vörshús-fogyasztás és a stroke között!

Az IHME kutatócsoportja azt tervezi, hogy az új statisztikai módszeren alapuló minősítési rendszert mindenféle egészségügyi kockázat elemzésére kiterjeszti, és az eredmények megosztására hatalmas, szabadon hozzáférhető adatbázist hoz létre.

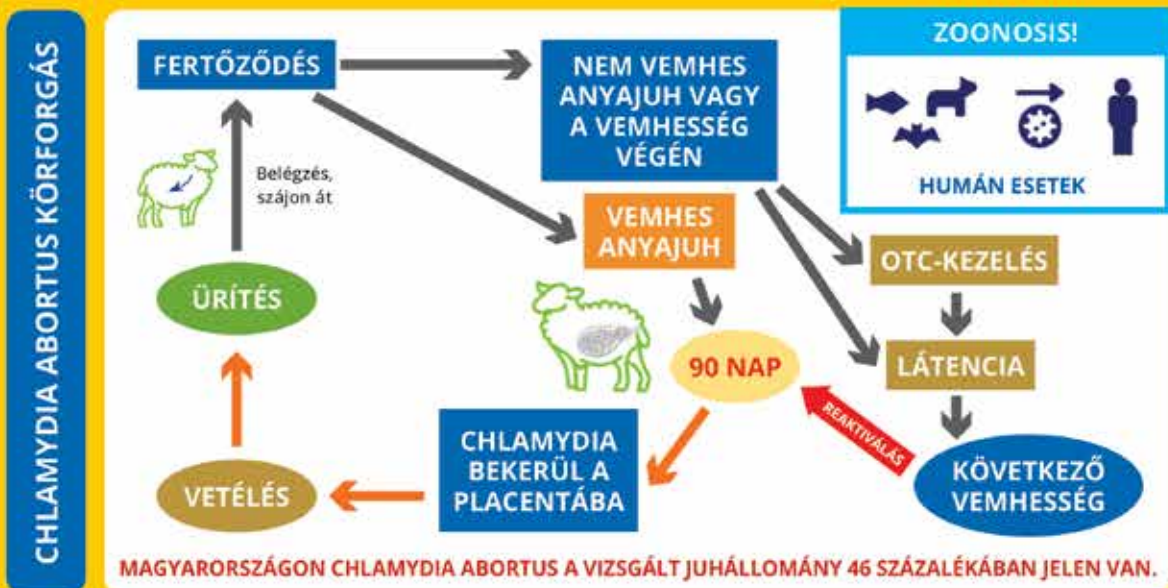
Összefoglalóan elmondható, hogy az új tanulmány megállapításai mellett, hogy segítséget nyújthatnak a fogyasztóknak az egyes élelmiszerek fogyasztásának egészségre gyakorolt hatásai és a különböző egészségügyi kockázatokkal kapcsolatos összefüggések megbízható feltárására, elemzésük útmutatást nyújthat továbbá a döntéshozóknak is a különböző intézkedési csomagok kialakításakor, elősegítheti, hogy a döntéshozatal során azokra a kockázati tényezőkre tudjanak összpontosítani, amelyek valóban a legnagyobb hatással vannak az egészségre. A kutatók ezt az elemzést továbbá arra is használhatják, hogy pontosabban beazonosítsák azokat a területeket, ahol a jelenlegi bizonyítékok még igen gyengék, vagy megbízhatóságuk megkérdőjelezhető, és ezért további vizsgálatok lefolytatására van szükség.

Forrás: Red meat is not a health risk. New study slams years of shoddy research

BOROVKA ZSUZSA



A JUHOK VETÉLÉSÉNEK OKAI



KLINIKAI TŰNETEK
VETÉLÉS A VEMHESÉG VÉGÉN: 90 NAP FELETT
HALVASZÜLETÉS
KORAELLÉS, GYENGE BÁRÁNYOK SZÜLETÉSE
NAPOSKORI ELHULLÁSOK
VETÉLÉS VIHAR (> 30%)
ELVÁLTOZÁSOK
ELHALÁSOS PLACENTA: VÉRES, KOCSONYÁS
MÉHPOGÁCSÁK: BÖVÉRŰ ÉS PUHA

KEZELÉSEK	
ANTIBIOTIKUM	INAKTIVÁLT VAKCINA
A VETÉLÉSEKET CSAK 7-10 NAPRA ÁLLÍTTJA MEG	CSÖKKENTI AZ ÜRÍTÉSÉT ÉS A KLINIKAI TŰNETEKET
NEM CSÖKKENTI A VETÉLÉSEK SZÁMÁT	PREVENCIÓKÉNT ÉS ENDÉMIÁS ESETEKBE IS
KÖLTSÉGES KEZELÉS	FLEXIBILIS VAKCINÁZÁSI PROTOKOLL

